



# 広報 あち 11月

## 令和5年 2023.11 No.122 おしらせ版

発行・編集：阿智村役場 〒395-0303 長野県下伊那郡阿智村駒場483番地 TEL.0265-43-2220 FAX.0265-43-3940  
阿智村の人口【11/1現在】(人口)6,020人 男 2,940人 女 3,080人 (世帯)2,357戸

### 必見

## 水道の凍結防止のお願い

冬期間中（気温がマイナス4度以下になる時）は水道管が凍結、破損することがあります。凍結すると高額な修理費がかかってしまう場合もありますので、水道管の凍結対策をお願いします。

### 対策① 凍結防止ヒーターの確認

凍結防止ヒーターのコンセントが入っているか確認してください。

### 対策② 保温する

凍結防止ヒーターを巻いていない露出している水道管に保温材（古着等も効果あり）を巻いてください。

### 対策③ 水抜きをする

旅行などで長期間家を留守にする時は、水抜きをしてください。

I 不凍栓（水抜き栓）を閉める。  
（不凍栓（水抜き栓）がないご家庭は、水道メーターボックス内にある元栓を閉める）

II 蛇口を1つ開けて水を抜き、そのままにする。

### 対策④ 水をためておく

凍結による方が一に備え、水を夜のうちに汲み置きしておいてください。（非常時の場合、最低1人1日3ℓの水が必要とされています）

・凍って水が出ないとき

蛇口にタオルをかぶせ、その上からゆつくりとぬるま湯をかけて解か

### ●●今月の主な内容●●

- 村の人事行政運営等の状況… 2～3
- 長野県・阿智村価格高騰特別対策支援金のご案内 …… 4～5
- 長野県子育て世帯生活支援特別給付金のご案内 …… 6
- 介護のしごと相談会/スマホ講習会… 7
- 親子のための相談 LINE … 8～9
- 保健センターだより …… 10
- 阿智☆昼神観光局 PICK UP … 11
- 地域おこし協力隊新聞 …… 12～14
- こんにちは地域包括支援センターです… 15
- 防災コラム：防災行政無線聞こえていますか？ …… 16
- 特設人権相談所/年末公共交通 … 17
- 税からのお知らせ …… 18～20
- 消費者ホットライン「188」 …… 20
- 相続登記の申請が義務化されます… 21
- 阿智家族（住宅情報） …… 22
- 子育てカレンダー …… 23
- チャレンジゆうAchi通信 …… 24

します。熱湯をかけると破裂やひび割れすることがありますのでご注意ください。

万が一、ご家庭の水道管が凍結、破裂してしまった場合は、元栓（メーターボックス内）を閉めて、役場環境課または、阿智村指定の水道工事店にご相談ください。修理費用は使用者の負担となります。

☎ 環境課 水道係（内線252）

## 農地を相続によって取得した場合は届出が必要です

相続等によって農地の権利を取得した場合、権利を取得したことを知った日からおおむね10カ月以内に、農業委員会に届出が必要です。

また、生前に被相続人等へ譲渡する場合は、農地法第3条等による権利移動となりますので農業委員会の許可が必要となります。

## 農地の相続税・贈与税の納税猶予について

相続人が相続した農地で農業経営を引き継ぎ、農業を継続する場合、相続税の一部が猶予され、終身農業を継続する場合は免除されることがあります。

また、3年以上農業を営んでいた方が、生前に同じく3年以上農業に従事した推定相続人（配偶者や子など）の一人に、一括で農地を贈与する場合、贈与税の一部が猶予されることがあります。

どちらの制度の適用を受けるためにも、農業委員会の証明を受ける必要があります。詳しくは農業委員会事務局までお問い合わせください。

☎ 農業委員会事務局

建設農林課 農政係（内線262）

⑦ 退職手当 (R5.4.1 現在)

区 分	自己都合	勸奨・定年
勤続 20 年	19.6695 月分	24.586875 月分
勤続 25 年	28.0395 月分	33.27075 月分
勤続 35 年	39.7575 月分	49.59 月分
最高限度額	47.709 月分	49.59 月分
その他の加算措置	定年前早期退職特例措置 2～20%加算	

⑧ 特別職等の報酬等の状況 (R5.4.1 現在)

区 分		報酬月額
給 料	村 長	639,000 円
	副 村 長	575,000 円
	教 育 長	499,000 円
報 酬	議 長	280,000 円
	副 議 長	208,000 円
	常任委員長	188,000 円
	副常任委員長	181,000 円
	議 員	176,000 円
期 末 手 当		3.30 月分

4 職員の勤務時間その他の勤務条件の状況

① 職員の勤務時間と休日

一週間の勤務時間	勤務時間			
	始業	終業	休憩時間	週休日
38 時間 45 分	8:30	17:15	12:00～ 13:00	土・日曜日

② 年次有給休暇の状況 (R4 年実績)

総付与日数	総使用日数	対象職員数	1人当たり平均使用日数	消化率
3375 日	916 日	88 人	10.4 日	27.1%

5 職員の分限及び懲戒処分の状況

(令和 4 年度)

分限処分者数	(該当事例なし)					
懲戒処分者数	免 職	停 職	減 給	戒 告	訓 告	嚴重注意
			2 人			

6 職員のサービスの状況

営利企業等への従事許可の状況 該当なし

7 職員の研修等の状況 (R4 年度実績)

内 容	回 数
新規採用職員研修	2 回
中堅行政職員研修	1 回
係長職員研修	1 回

上記のほか、専門研修（税務部門など）に随時参加しています。

8 職員の福祉及び利益の保護の状況

① 加入団体等

区 分	団 体 等
加入保険制度	長野県市町村職員共済組合
福利厚生	長野県市町村職員互助会
	阿智村職員等互助会

② 健康診断等の状況

(R4 年度実績)

区 分	人 数
人間ドック	55 人
一般健診	47 人

③ 公務災害等の認定件数 (R4 年度実績)

区 分	災害件数
公務災害	0 件
通勤災害	0 件

④ 公平委員会報告事項

勤務条件に関する措置要求 要求なし  
不利益処分に関する不服申し立ての状況 申立なし

関 総務課 庶務係 (内線 272)

## 村の人事行政運営等の状況

「阿智村人事行政の運営等の状況の公表に関する条例」に基づき、人事行政運営等の公平性や透明性を高めるために、職員の給与・勤務条件などの状況を公表します（会計年度任用職員は含みません）。

### 1 職員の任免及び職員数に関する状況

#### ① 職員の任免の状況

R4.4.1現在	退職者数	採用者数	派遣等	R5.4.1現在
99人	7人	10人	0人	102人

退職者の内訳  
 定年退職 2人  
 普通退職 5人

#### ② 部門別職員数 (R5.4.1現在)

区 分	職員数		対前年増減数
	R4	R5	
一般行政	82人	84人	2人
特別行政（教育）	7人	8人	1人
公営企業等	10人	10人	0人
計	99人	102人	3人

#### ③ 一般行政職の級別職員数の状況 (R5.4.1現在)

区 分	1級	2級	3級	4級	5級	6級	計
標準的な職務内容	主事補又は技師補	主事又は技師	係長又は主査・技査	課長補佐	課長等	参事	
職員数	8人	15人	21人	12人	7人	3人	66人
構成比	12%	23%	31%	18%	11%	5%	100%

(注) 医療職対象職員、再任用職員を含みません。

### 2 職員の人事評価の状況

評価期間	評価の回数	対象者数（人）
令和4年4月～令和5年3月	年度末に1回	97

### 3 職員の給与の状況

#### ① 人件費の状況（普通会計決算）

(単位：千円)

年度	住民基本台帳人口（年度末）	歳出額	実質収支	人件費	人件費率	経常収支人件費比率
R4年度	6,030人	5,859,677	287,425	1,115,243	19.0%	25.5%
R3年度	6,109人	5,792,101	279,618	1,127,180	19.4%	25.4%

(注) 人件費には、特別職に支給される給料・報酬などを含みます。

#### ② ラスパイレス指数の状況

年度	H29	H30	R1	R2	R3	R4
指数	93.9	94.8	95.5	95.5	95.1	93.4

(注) ラスパイレス指数とは、国家公務員の給与水準を100とした場合の地方公務員の給与水準を示す指数です。

#### ③ 職員給与費の状況

(R5年度一般会計当初予算)

職員数 (A)	給 与 費				一人当たりの給与費 (B/A)
	給 料	職員手当	期末・勤勉手当	計 (B)	
98人	千円 331,834	千円 59,658	千円 130,171	千円 521,663	千円 5,324

(注) 職員手当には退職手当を含みません。

#### ④ 職員の平均給料月額・平均給与月額及び平均年齢の状況

(一般会計当初予算)

区 分	平均給料月額(円)	平均給与月額(円)	平均年齢(歳)
令和5年度	284,260	303,817	39.1
令和4年度	282,891	302,238	39.6

(注) 1 「平均給料月額」とは、4月1日現在における職員の基本給の平均です。

2 「平均給与月額」とは、給料月額と、毎月支払われる扶養手当・住居手当などの諸手当の額を合計したものです。

#### ⑤ 初任給の状況 (R5年度)

区 分	一般行政職(円)
高校卒	154,600
短大卒	167,100
大学卒	185,200

#### ⑥ 期末手当・勤勉手当

(R5年度)

期末手当	2.4月分	職務の級等による加算措置(5～15%)あり
勤勉手当	2.0月分	

## 支給対象と支給手続き

### I 令和5年度住民税所得割非課税の世帯

世帯の全ての方が、令和5年1月1日以前から現住所にお住まいの場合

- 対象となる世帯には、阿智村から、給付内容や確認事項が書かれた確認書が届きます。
- 中身を確認して、阿智村役場 に返信してください。

【確認事項】

- ①記載された支援金振り込み口座番号に誤りがないか
- ②住民税所得割が課税されている方の扶養親族のみの世帯ではないこと
- ③住民税非課税世帯に対する臨時特別給付金の対象ではないこと

世帯の中に、令和5年1月2日以降に転入した方がいる場合

- 給付金を受け取るには、申請が必要です。
- 申請書に必要事項を記入して、添付書類と一緒に阿智村役場に、直接または郵送でご提出ください。



### Ⅲ 予期せず家計が急変したことで収入が減少し、世帯全員が住民税所得割非課税相当※となった世帯(家計急変世帯)

※ 住民税所得割非課税相当：世帯員全員のそれぞれの年収見込額（令和5年1月から12月までの任意の1か月収入×12倍）が市町村民税所得割非課税水準以下（下表参照）であることを指します。

- 給付金を受け取るには、申請が必要です。
- 申請書に必要事項を記入して、添付書類とともに阿智村役場に、直接または郵送でご提出ください。

**!** 収入が減少することが、あらかじめ明らかな月の収入減少により給付を申請した場合、不正受給（詐欺罪）に問われる場合があります。

☆市町村民税所得割非課税水準収入相当額は下記のとおりです。

扶養している親族の状況	所得割非課税相当収入限度額
単身又は扶養親族がいない場合	100.0万円
配偶者・扶養親族（1名）を扶養している場合	170.3万円
配偶者・扶養親族（計2名）を扶養している場合	221.5万円
配偶者・扶養親族（計3名）を扶養している場合	271.5万円
配偶者・扶養親族（計4名）を扶養している場合	321.5万円

住民税所得割非課税（均等割のみ課税）世帯等の皆さまへ

長野県PRキャラクター  
「アルクマ」  
©長野県アルクマ

## 長野県・阿智村価格高騰特別対策 支援金（2万円/1世帯）のご案内

受給には手続きが必要です

- 住民税所得割非課税（均等割のみ課税）世帯や令和5年1月から12月までの間に家計急変のあった世帯を支援するために長野県及び阿智村で独自に支援金を支給します（1世帯あたり2万円）。
- 住民税非課税世帯等への給付金（住民税非課税世帯に対する臨時特別給付金／1世帯あたり3万円）の支給対象世帯には支給されません。
- 給付金を受給するためには、手続きが必要です。

### 支援金の支給額

1世帯あたり2万円

### 支援金の支給時期

阿智村が確認書(または申請書)を受理した日から3週間後が目安です。

### 支給対象と申請の有無

世帯全員の令和5年度  
「住民税所得割非課税」の世帯

確認書が届くので、中身を確認して返信してください。

返信用封筒により12月15日までに  
返信してください。

※一部申請が必要な場合があります

令和5年6月1日時点で阿智村に住民登録のある世帯主に確認書が送付されます。

令和5年1月～12月の収入が減少し  
「住民税所得割非課税相当」  
の収入となった世帯(家計急変世帯)

### 申請が必要です

申請期限：令和6年1月31日（水）

【申請書配布先】役場民生課、各振興室

☎ 阿智村役場 民生課 福祉係（内線 224）

支給手続きや支給要件の詳細は右側をご確認ください。

～大切なお知らせ～

【長野県独自】  
長野県子育て世帯生活支援  
特別給付金のご案内



子育て世帯の支援のため、**給付金の支給**を実施します！

## 1. 支給対象者

下記の①および②に当てはまる方

■令和5年3月31日時点で、

**18歳未満の児童**(障害児の場合、**20歳未満**)を養育する父母等

(※令和6年2月末までに生まれた新生児等も対象になります。) であって

① **令和5年度住民税所得割非課税**である方 もしくは

② 令和5年1月1日以降の収入が急変し、  
**住民税所得割非課税相当**の収入となった方

・今年度すでに支給決定されている、子育て世帯生活支援特別給付金  
(児童1人あたり5万円)の支給対象児童には支給されません

## 2. 支給額

**児童1人当たり 一律 3万円**

## 3. 給付金の支給対象と申請の有無

①の方は、給付金の受け取りに申請は必要ありません。

・昨年度中に実施した子育て世帯生活支援特別給付金を支給した口座か  
児童手当又は特別児童扶養手当の支給口座に振り込みます。

【ご注意ください】

給付金の支給を希望しない場合は、受給拒否届出書を役場へ提出ください。

②の方で

令和5年1月から12月までの収入が減少し「住民税所得割非課税  
相当の収入となった世帯は申請が必要になります。

申請期限：令和6年2月29日

【申請書配布先】阿智村役場、各振興室

☎ 阿智村役場 民生課 福祉係 (内線 224)

## 「介護のしごと相談会」を開催します

介護事業所への就職を希望している人、介護の仕事に興味のある人を対象に、介護事業所との個別相談会を開催します。相談は無料で、事前の申込みも不要です。

▽日時 12月9日(土)

午前10時～正午、午後1時～午後3時

▽場所 エス・バード(飯田市座光寺)ホール(A棟2階)

▽参加事業所 飯田下伊那地域の介護事業所約30社が参加予定です。

(詳細は「南信州広域連合」のホームページ若しくは、QRコードで検索してご確認ください。)



☎ 南信州広域連合 地域医療福祉連携課

電話 0265536088

## 農業委員会総会について

阿智村農業委員会では、10月25日(水)に農業委員会総会が開催され、協議の結果は以下のとおりとなりました。

### 【審議事項】

・農地法3条(2件)

### 【協議事項】

・農業経営基盤強化法

・農用地利用集積計画(3件)

・利用権設定関係農用地利用集積計画について

(15件)

・非農地証明について

(1件)

・農業経営改善計画申請書について

(1件)

・阿智村環境保全審議委員会の委員選出について

(1件)

☎ 農業委員会事務局

(内線263)

☎ 農業委員会事務局

(内線263)



## 総務省デジタル活用支援推進事業「スマートフォン講習会」

村とコネクシオ株式会社と共同で、総務省デジタル活用支援推進事業によるスマートフォン教室を開催します。「スマートフォン、便利と聞いて買ったけど使い方がわからない」「スマートフォンの使い方を聞きたいけれど聞ける人・場所がない」是非この機会に、スマートフォンについて実際に体験しながら一緒に学びませんか。

令和5年12月開催 第3回 12月5日(火)・6日(水) 会場:中央公民館  
 第4回 12月7日(木)・8日(金) 会場:中央公民館

受付:午前9時～ 講座:9時30分～午後2時まで  
 定員:各講座8名  
 対象者:阿智村にお住まいの方  
 持ち物:ご自分で現在、利用しているスマートフォン

※講習会では商品やサービスを販売することはありません。何回でも受講できます。  
 ※専門の研修をした「講師」が丁寧に説明します。

### 【講座内容】

(基本講座) ・電源の入れ方・ボタン操作  
 ・電話のかけ方、カメラの使い方  
 ・インターネットの利用方法  
 ・地図アプリの利用方法  
 ・SNS(LINE初級)の使い方  
 (応用講座) ・マイナンバーカードの申請方法  
 ・マイナポータルの利用方法

お申し込みはお電話で **050-1807-8591** (受付時間) 平日の午前10時～午後5時まで

村担当部署:総務課企画情報係(内線272)

お問い合わせ:事業実施団体:コネクシオ株式会社 Mail▶ jichitai\_info@conexio.co.jp

本事業は、総務省の情報通信利用促進支援事業費補助金を活用した「利用者向けデジタル活用支援推進事業」です。

ついカッとなって  
こどもに強く  
あたってしまう…



自分でなんとかしなきゃ…



もっとひどいことを  
してしまいそうで怖い…



強い言葉で言われると怖いし落ち込む…



子育てや親子関係の

不安や悩みイライラに、

いっしょに向き合います。

きょうだいと  
比較されるのが  
つらい…



気軽に話せる人もいないし…



衝動的に  
きつい言葉が出てしまう…  
後からものすごく後悔…



ホントはもっとやさしくしたいのに…



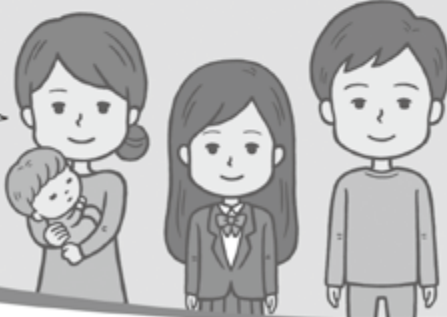
どう接したらいいかわからない…



# 親子のための 相談LINE



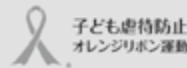
専門の相談員が  
対応してくれるから  
安心です



匿名可能

秘密厳守

相談方法



子ども虐待防止  
オレンジリボン運動



しつけ？ 体罰？  
これってどっち？

[ 特設サイトでCHECK ] →



子ども虐待防止

こどもを守る、  
社会をめざして。

こどもまんなか  
こども家庭庁




## LINE 親子のための 相談LINE とは？

子育てや親子関係の不安や悩みイライラに、  
 いっしょに向き合います。

匿名可能 匿名 (LINE上のアイコンとニックネーム) でも相談ができます。  
 秘密厳守 相談内容の秘密は守られます。

友だち登録はこちら



### こんなことを思ったら、相談してください。

**CASE 01**  
子ども


パパやママなどに

- 痛い思いをさせられる
- いやな思いをさせられる
- 無視される

**CASE 02**  
パパやママなど

- 子どもが何度言っても言うことを聞いてくれないから、手を上げてしまいそうになる
- イライラして、子どもに当たってしまう
- 子どもとどう接すればいいかわからなくなってしまった

サービス内容の詳細はこちら



### 相談方法

#### LINEでの操作

**STEP 01**

LINE公式アカウント「親子のための相談LINE」を友達追加してください

**STEP 02**

トーク画面で、お住まいの都道府県と市区町村を登録してください

**STEP 03**

注意事項と待ち人数を確認して、リンク先を開いてください

#### 相談専用画面上での操作

**STEP 04**

相談支援システムに、あなたの情報を入力してください

**STEP 05**

相談内容を入力して送信してください

**STEP 06**

相談員とやりとりしてください

さらに 虐待かもと思ったら、すぐにお電話ください。

あなたの電話1本で、救われることがあります。  
(お住まいの地域の児童相談所につながります)

児童相談所 虐待対応ダイヤル **189**

匿名可能 通話無料 秘密厳守

子育てや親子関係に悩んだら、ご連絡ください。

子育ての悩み、家族のこと、ご相談ください。

児童相談所 相談専用ダイヤル **0120-189-783**

通話無料 秘密厳守

**秋の** こどもまんなか月間

こども家庭庁では、「秋のこどもまんなか月間」の取組の一つとして、毎年11月に「オレンジリボン・児童虐待防止推進キャンペーン」を実施します。期間中は、児童虐待防止のために、集中的な広報・啓発活動に取組みます。

☎ 飯田児童相談所 電話 0265-25-8300  
 阿智村教育委員会子育て支援室 電話 0265-45-1232

適量とバランス食で  
健康家族

# 保健センターだより

☎ 民生課 保健センター係 TEL : 0265-45-1230

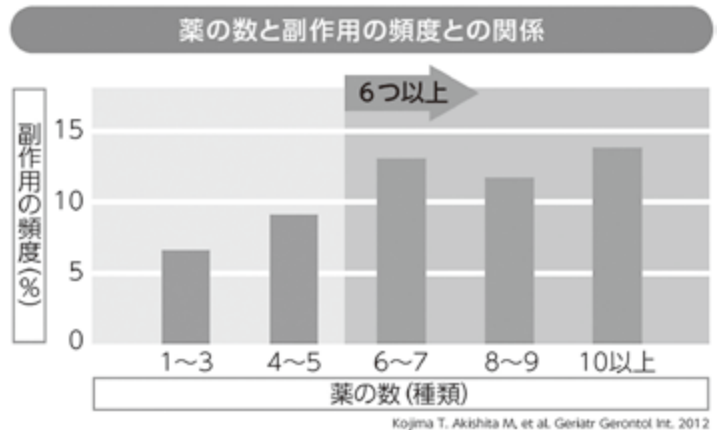


## 『ポリファーマシー』を知っていますか？

「ポリファーマシー」とは、多くの薬を服用していることで副作用が起きたり、きちんと薬が飲めなくなってしまう状態のことをいいます。ただ服用する薬の種類が多い状態のことではありません。

### ○ポリファーマシーは高齢者に多く起きます

高齢になると、肝臓や腎臓の働きが弱くなり、薬を分解したり、体の外に排泄したりするのに時間がかかるようになります。また、薬の数が増えると薬同士が相互に影響し合うこともあります。そのため、薬が効きすぎてしまったり、副作用が出やすくなる、ということが起きやすくなります。



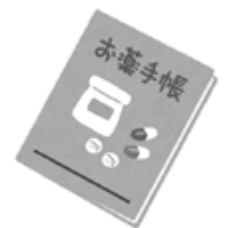
### ○薬と上手に付き合しましょう

#### ①自己判断で薬の使用を中断しないようにしましょう

「多すぎる薬は減らす」ことは大事ですが、単に「薬を使わなくていい」「薬を減らせばいい」ということではありません。薬を正しく使うことで、病気の治療や生活の質の向上につながります。処方された薬はきちんと使うこと、そして自己判断でやめないことが大切です。薬を勝手にやめてしまうことで、起きるトラブルも多いので、自己判断による中断は絶対にやめましょう。

#### ②使っている薬は必ず伝えましょう

複数の医療機関にかかっている場合は、薬が重複したり多くなりすぎないように、医師や薬剤師に使っている薬を正確に伝えましょう（サプリメントや市販薬も含む）。かかりつけ薬局やかかりつけ医を持ち、お薬手帳は1冊にまとめて、自分の病気と薬をすべて把握してもらうと良いでしょう。



#### ③薬のことで不安なことがあればかかりつけの医師に相談しましょう

医師は薬の副作用、必要性などをそれぞれ考慮したうえで処方しています。実際に副作用など身体の不調を感じた、薬の量や数などが多すぎないか心配、家族の服薬が大丈夫なのか気になる、など何かあれば必ず医師に相談し、薬の処方について改めて検討してもらいましょう。

#### ☎保健センターは皆さんの心と体の相談窓口です☎

「心配なことがあって眠れない。」「相談したいけれど身内には言えない。」など、お一人で悩みを抱え込まず、保健センターへご相談ください。 **電話番号：0265-45-1230 (直通)**

## 阿智☆昼神観光局 ~PICK UP~

### 阿智村特産品プロジェクト「なみあいとうもろこし フリーズドライ」販売開始

阿智村特産品プロジェクトの一環として2023年10月18日(水)から、標高約1200mの高原に位置する阿智村浪合地区にある「あっくん畑」の、なみあいとうもろこしを使ったフリーズドライ商品を販売しました。

数量限定での販売でしたが非常に好調で初日に数百個が即完売してしまう盛況ぶりでした。

また県内のニュースでも取り上げてもらい、完売する店舗が続出しお問合せも多数いただきました！

県外の方へのお手土産にもオススメです。

- 商品名 あっくん畑のフリーズドライとうもろこし
- 料金 880円 (税込)
- 発売日 2023年10月18日(水)
- 原材料 とうもろこし (長野県阿智村浪合産)
- 内容量 50g
- 販売者 株式会社阿智昼神観光局
- 製造者 農業組合法人きくいもの郷
- 販売箇所 阿智村内商店、宿泊施設、観光施設など



#### 阿智村特産品プロジェクトとは…？

赤根大根や御所ねぎ、トマトや蕎麦、清内路かぼちゃやりんご、山菜など阿智村の特産品を50年100年先の世代まで伝統を継承し、発展していくために立ち上げたプロジェクトです。

今後の活動もおたのしみに。

## ウィンターナイトツアー今年も開催！

11年目を迎えた天空の楽園ナイトツアー今年も冬シーズンのウィンターナイトツアーを開催いたします。

現在好評のタカラッシュとのコラボ企画のナイトツアー会場で体験できる謎解きも引継ぎ延長開催することが決まりました。体験キットは現地へブンスそのはらでも購入可能です。会場は氷点下になりますので、温かい服装でお越しください。

開催期間：2023年12月23日(土)～2024年3月23日(土)

除外期間：2024年1月22日(月)～2月2日(金)

#### ■ ウィンター営業タイムスケジュール

※12月～3月はウィンター営業となり、営業形態が変わります。

18:00～19:30 上りゴンドラ運行 下りゴンドラ常時運行 プログラム終了 20:30 (場内点灯))

#### ■ 冬におすすめの天体 (12月)

22日に冬至を迎える12月は、夜が長く、星空を長い時間見ることができます。明け方の南東の空には、金星が輝いています。9日と10日には月が近づき、美しい光景となることでしょう。ふたご座流星群は、14日深夜から15日未明にかけて活発になることが期待されます。月明かりの影響もなく、たいへん多くの流星が見えそうです。宵の時間帯には、南西の空に土星、南の空に木星が輝いています。月が、18日には土星に、22日には木星にそれぞれ近づき、年の瀬の夜空を彩ります。



令和5年  
11月号

地域おこし  
協力隊新聞



阿智村産業振興公社  
浅井地 弥

夜には気温が一桁になり、肌寒さを感じるようになりました。自分の家は、標高が700から800メートルほどあるので、この間、今年初めて車のガラスが凍結していました。

会社でもきゅうり、トマト、ナスを終了して、今はパプリカのみ収穫を続けている状態です。今年は、念願だった白ナスに挑戦し、収穫したものを食べてみたのですが、実も皮もとても柔らかく、美味しくできたのではないかと思います。

しかし、改善点もいくつかあり、最初はきれいな実が収穫できていたのですが、後半は傷などが増えてきました。原因のひとつは高い位置に実が付くことで風に揺られやすくなることです。実が重いので腰くらい

の高さで摘心し、次回は低い位置で収穫するようにしようと思います。実の周りには葉なども摘葉し、消毒で虫による食害などにも気を付けたいです。

きゅうりを終了した後、ハウスではホウレンソウの種を撒きました。種から野菜を育てるのは初めての経験でしたが、発芽した時はいつもより嬉しい気持ちになりました。発芽しなかった種もあったので、次回は畝がすぐに乾かない工夫をしなければと思います。芽が出てからの成長は早く、日に日に大きくなっていくのがわかります。1カ月半くらいで収穫できるそうなので、この後の管理も気を抜かず、良いホウレンソウに育ってくれるといいなと思います。



阿智村産業振興公社  
古山宏 樹

今年は例年よりも残暑が長く、9月まで続いていましたが、10月に入ると、急に日中の気温が低くなり、木々の葉も色づき始めました。

ビニールハウスでのキュウリ栽培も10月末まで収穫が続いていましたが、終わりを迎えて蔓おろし作業をおこないました。蔓おろし作業の時は少し寂しさもありました。

それと同時に進行で市田柿の準備に入っています。今年は柿の熟度が遅いと言われていましたが、例年と同じ時期での収穫時期となりました。

市田柿は南信州、下伊那郡の特産品でG1(地理的保護制度)に登録されているので、衛生管理の徹底と品質管理が必要になります。柿干場の準備や清掃、機械の消毒をおこなっています。皮むき、燻蒸、柿のれん作り等、加工作业が始まり、約2カ月の短期集中での作業になるので集中してまいります。

また、JAでの2年間の研修も残

り僅かなので、しっかりと市田柿づくりに取り組んでいきたいです。





阿智村産業振興公社  
長 縄 亮 太

阿智村の皆様こんにちは。段々と冬が近づいてきました。農業研修で根羽村へ向かう際、寒原峠や治部坂峠を通ると、だんだんと山々の紅葉、落葉が進み季節の移り変わりを感じます。寒暖差が大きく体調を崩しやすい季節です。村民の皆様におかれましては体調管理に十分お気をつけて頂ければと思います。

さて、秋頃のトマト（ハウス栽培）は適温となる環境を作りやすく育てやすい季節と思います。真夏に比べて気温が低い為、色づきは遅いものの、緩やかに成長し栄養を蓄えるため、生理障害も少なく、味も良くなる季節です。ただし、今年は9月に入っても異常な高温が続いた為、花が飛んでしまったトマトも多かったと思います。そのため、本来なら秋頃に収穫できる実が、今年は花とびの影響で採れず、結果、トマトの市場単価は例年に比べかなり高く推移してきました。一方で、現在、研修

で学んでいる環境制御の技術を駆使すれば、今後増えると思われる異常気象においても被害を最低限に抑えて、安定した生産ができるのではと考えています。就農した際の経営の安定化を図る為、引き続き知識・技術を身に付けられるよう日々の研修に取り組んでいきます。

最後に、来年使用予定の中古ハウスの外張り改修工事が完了しました。現在では中にある使わない設備の片付け等を進めています。年明けからは灌水設備等の工事を開始する予定です。来年の研修に向け、本取組も着実に進めていきたいと思っております。



外張り改修工事の様子



浪合地区  
岐 津 紗 里

皆さん、こんにちは。浪合は時々霜が降りるようになり、段々と寒くなってきました。それでも日中は暖かく、気持ちの良い秋晴れが続いています。夏祭りが終わり、落ち着くかなと思いきや、とてもイベントの多い秋を過ごしています。

9月は、子どもたちを集めて、戦国水合戦をしました。2チームに分かれて頭に金魚すくいの子を付けて、水鉄砲的を撃つという遊びです。子どもも大人も走り回り楽しく過ごすことができました。そして、浪合の運動会も大人も子どもも大盛り上がりでした。どのチームも一丸となって、頑張りました。大人も童心に返り本当に楽しかったです。

10月14日から3日間、浪合田舎暮らし体験ツアーを開催しました。地元の方とのバーベキューや、自治会協力のもとに実施した五平餅作り、りんどうの会による昼食、学校の授業見学など、本当に地元の方々なくしてはできなかったイベントとなり、皆さんに感謝の気持ちで一杯で

す。食材の殆どは、浪合産のものを使用しました。参加者にお土産にと収穫した野菜を持ってきてくれた方もいました。参加者からは、皆さんで子育てをしている、都会にない授業をやっている、みんな仲良く、実際に来てよかったというお言葉を頂きました。これからも定期的なイベントを開催していく予定です。協力して下さった皆さん、本当にありがとうございました。

4年ぶりに浪合文化祭も行われました。阿智村親善大使に任命された小沢あきこさんをお招きしました。村内外関わらず、沢山の方が見に来てくれました。そのあとに行われた演芸祭では、子どものダンス、神楽や念流太鼓の発表、大人たちのバンド演奏と、楽しいひと時でした。私もバンドやダンスに参加しました。

皆さん仕事後に集まり、練習に励みました。大人が楽しむ姿を子どもたちに見せることはとても大切だと感じました。こういうことを心から楽しむ大人が、浪合に沢山いることが嬉しいです。今月末はハロウィンイベントに、もみじ祭りとまだまだ準備に大忙しの毎日を送っています。でも、一つ一つを楽しみたいと思っております。



阿智村産業振興公社  
熊谷 萌

この地域おこし協力隊新聞を作るのも4回目になりました。回を重ねるごとに「協力隊の新聞読んだよ」と、声をかけていただける機会も多くなり、とても嬉しく思います。

もっと読みやすく面白い文章を書く為に勉強を兼ねて推理小説を読み始めました。数日かかって一冊を読み終えたのですが、達成感よりもっと読みたかった気持ちが強く残ったので読書の秋という事で無理のない程度に本を読みたいと思います！

話は変わりますが9月、10月は私にとって農産物をたくさん運んだ印象のある月でした。というのも、普段から阿智村の農産物を販売させていただいている中津川にぎわい館で9月の頭から栗きんとんの合同販売を行っており、阿智の農産物も一緒に購入していただいているからです。エブリイの後方に積み上げられ

た農産物の山を商品棚に置き続け、一段落ついて帰る頃には空コンテナの山だけしか残らないのは中々に気持ち良かったです。このイベントは数ヶ月続くので、長期に渡って阿智の農産物がたくさん売れたのとても嬉しかったです。

10月には豊山町産業祭りに参加しました。豊山町に行くのは夏祭りと同じ回と2回目になります。今回の祭りではリンゴ人気が高くなり、設営中からリンゴを買いたいお客さんが列を作っていました。急いでレジを設置して接客を行ったのですが、余裕のある販売が最後まで出来ませんでした。売り始めてから2時間弱ほど経ち、一段落ついた時には商品の殆どが無くなっていて感動しました。

最後に少し先の12月3日の日曜日、こまればマルシェでふじリンゴの販売を行いたいと考えています。もしご都合が付きそうであれば来ていただけましたら幸いです。今後ともよろしく願っています。



全村博担当  
加藤 幸子

前回の執筆ではまだまだ暑さの残る日々だと書き始めたような気がしますが、いつの間にか朝晩すっかり冷え込み浪合に暮らす私は早々にスリーブに火を入れその前から動き出せない日常を迎えました。気が付けば青々していた山の木々にも色が付きはじめ毎日変わっていく景色や、朝は雲海を見ながら山を下ってくる通勤だったり、四季の移り変わりをこんなにもはっきりと身近に感じられる阿智村の自然の美しさを日々楽しんでいきます。

まだ緑が濃く残っていた9月に中馬街道連絡会で新しく建てた阿智村にある中馬街道の標柱を、プレート貼り付け作業がてら巡って来ました。今村内では浪合、智里東、春日地区に全部で20本建てられています。実は私も今回自分で巡ってみるまで一度も訪れたことのない場所もありました。協力隊として阿智村に来てから早いもので半年ほど経とう

としていますが知っていくことよりも知らないことがどんどん出てくることに驚きます。活動を通してこうした発見ができる機会に恵まれていることにはとても感謝しています。阿智村の皆様にもこの標柱を目印に改めて中馬街道を知っていただける機会になればいいと思います。

そしてこの秋、上清内路での手作り花火に参加させていただきました。村への移住を決める前にこの花火の写真を見てとても印象的だったので覚えています。そこにまさか自分が参加できるとは思ってもみなかったのですがとても嬉しい貴重な経験となりました。



連載 19

## こんにちは地域包括支援センターです

介護の事、健康や医療、認知症に関することだけでなく、どこに相談したらよいかわからない心配事などもお気軽にご相談ください。まずはお電話ください。ご自宅に訪問して詳しくお話を伺います。

直通電話：0265-45-1140 (365日24時間対応)

### 高齢者の介護、一人で悩まず相談を！

高齢者を介護する中で、「虐待」と思われる行為が起きてしまい、重大な人権侵害として高齢者を苦しめています。その原因の一つに介護者の心の疲労があります。

介護は長期間にわたることが多く、家族だけで介護するには限界があります。「虐待かも…」「このままでは虐待になってしまうかも…」と思ったら、一人で抱え込まず、地域包括支援センターへ相談してください。

「高齢者虐待防止法」では、高齢者(65歳以上の人)に対する、家族などの養護者、又は養介護施設従事者などによる次のような行為を「高齢者虐待」と定義しています。

- 身体的虐待：暴力によって身体に傷や痛みを与える行為
- 心理的虐待：脅しや侮辱などの言葉や態度、嫌がらせ等によって、精神的に苦痛を与える行為
- 経済的虐待：本人の同意なしに、財産や年金を使用し、本人が希望する金銭の使用を理由なく制限する行為
- 性的虐待：本人に無理やり、わいせつな行為をしたりさせたりすること
- 介護・世話の放棄：食事や入浴、排泄などの世話や介護をほとんどせず、心身を衰弱させる行為

#### 住民の皆さんへ

- ・高齢者の中には、辛くても、不満があっても、自分で相談できない人がいます。
- ・虐待をしている本人も、自分では虐待と気付かないでいることがあります。
- ・大きな問題が発生する前に支援するためには、地域の皆さんの気付きが大切です。

### 「回想法」講演会のお知らせ

高齢の方々を地域で支える一つの方法として「回想法」講演会を開催します。大勢の皆さんのご参加をお待ちしております。

日時 令和5年11月29日(水) 14:00～15:30

場所 阿智村保健センター 2階

講師 名城大学人間学部 准教授 志村 ゆず先生

参加費 無料

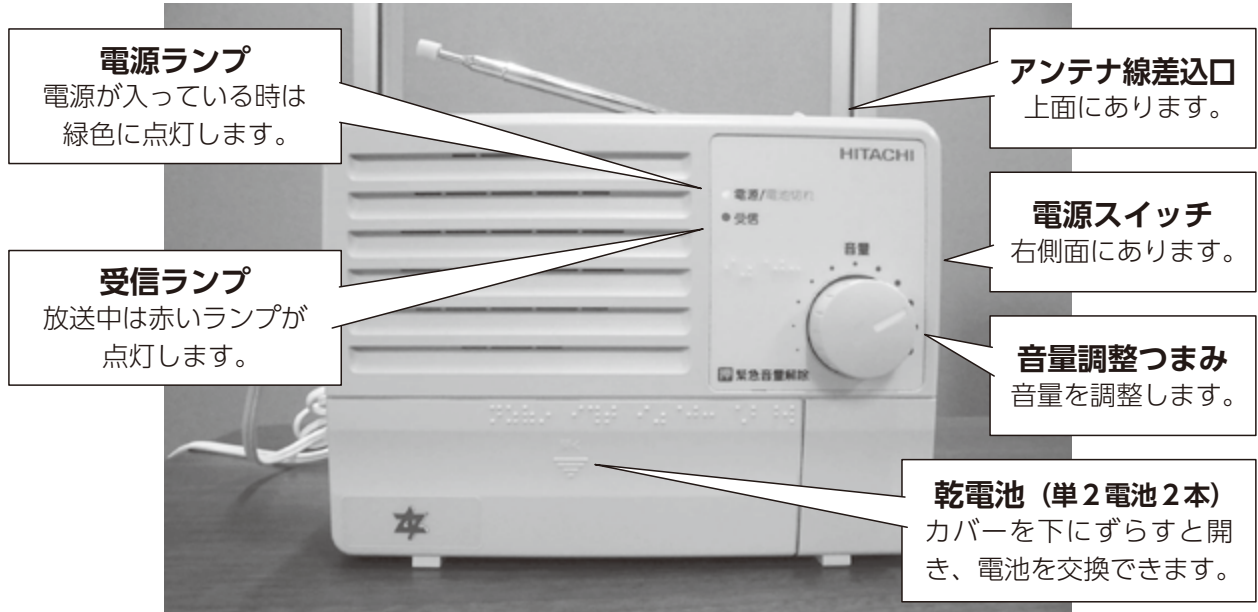
申込み 11月22日(水)までに地域包括支援センター 45-1140または、阿智村社会福祉協議会 45-1234 へお申し込みください。

#### 回想法とは…

若いころに流行った音楽、今はもう使わない道具、大好きだった食べ物…懐かしいものや映像を見ると一瞬にして鮮明に昔の記憶がよみがえります。過去を振り返ることは自分の人生を肯定することにつながり、前向きに生きる心を育みます。また、認知症の予防や症状の改善につながるといわれています。

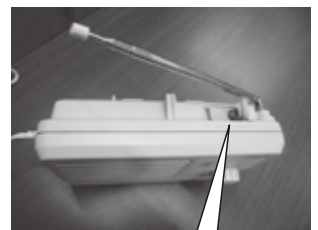
## 防災行政無線 聞こえていますか？

普段、村の定時放送やチャイムを流している防災行政無線。各ご家庭に設置してある機械を「戸別受信機」といい、災害など緊急の時に住民の皆さんへ村から避難指示などの情報をお知らせする役割があります。いざという時に大事なお知らせをするため、いつも聞こえるように、年に1回以上はご自宅の戸別受信機の状態を点検しましょう。



### 聞えない時、聞こえにくい時の対処方法

- ①電源コードやコンセントを確認する。  
電源コードがきちんとささっているか、コンセントが抜けていないか確認しましょう。
- ②乾電池を交換する。  
乾電池は停電の時に受信機を稼働するためのものですが、電池の残量が少なくなると「乾電池を交換してください。」などのアナウンスが流れます。
- ③アンテナを確認する。  
受信機に付いているアンテナが他の物に触れていないか確認しましょう。アンテナを家の屋根や庇など屋外に設置しているご家庭は、アンテナまでの線がきちんとささっているか、屋外のアンテナが外れていないかなどを確認してください。
- ④電源を入れなおす。  
受信機の右側面にある電源スイッチを一度OFFにして少し待ち、再び電源スイッチをONにすることでリセットされ、電波の受信を始めます。



アンテナ線の差込口

### 上記の①～④でも聞こえない場合

- ・役場総務課消防防災係までご連絡ください。設置場所を訪問し確認します。
- ・専門業者の修理や工事が必要な場合は、専門業者の訪問による修理をしますが、修理対応までお待ちいただく場合があります。
- ・戸別受信機が高いところに設置しており、高齢者の方などご自分で点検が難しい場合は、無理をせず、役場までご連絡ください。



電源スイッチ

問 阿智村役場 総務課 消防防災係（内線 273）



Achi Photo report

10/30  
**阿智中野球クラブが  
 村長を表敬訪問しま  
 した**

チャレンジゆうAchi「阿智中野球クラブ」野球クラブは、全日本少年春季軟式野球大会において、飯田支部大会、南信大会を勝ち上がり、県大会出場を村長に報告しました。  
 その後に行われた県大会では、中信地区代表に勝利し、決勝では東信地区代表佐久長聖中に惜敗したものの準優勝、関東・東北・北信越大会出場を決めました。



**特設人権相談所が  
 開設されます**

- ▽日時  
 12月6日(水) 9時～12時
- ▽場所 阿智村中央公民館
- ▽相談料 無料
- \*秘密は固く守られます。
- ▽相談内容の主な例  
 暮らしの中でおきる様々な問題  
 相続・離婚などの家庭の問題  
 隣近所のもめごと  
 職場におけるパワハラ・セクハラ・いじめ など
- ▽第75回人権週間  
 12月4日(月)～10日(日)

**年末の交通安全運動**

令和5年12月15日(金)～31日(日)

- 12月15日(金)から31日(日)は「年末の交通安全運動」実施期間です。何かと忙しくなる時期ですが、余裕を持って行動し、安全運転を心がけましょう。長野県では次の4つを重点に交通事故防止に取り組みます。
- ①暮れ時と夜間の歩行者事故防止  
 夕暮れが早い時期です。ドライ

バーは早めのライト点灯と歩行者の安全確認を。また、歩行者の方は反射材を使うなど、交通事故から身を守りましょう。

②自転車のヘルメット着用と交通ルールの遵守  
 自転車のヘルメットは着用努力義務化されています。

安全のため必ずヘルメットを着用しましょう。

③高齢運転者の交通事故防止  
 慌てずゆっくりと、慣れた道でもしっかりと安全確認をして、慎重な運転動作を心がけましょう。

④飲酒運転の根絶  
 飲酒の機会が多くなる時期です。お酒を飲んだ時は、公共交通の利用やハンドルキーパー等で安全に帰宅しましょう。

阿智村交通安全協会・阿智村役場 総務課(内線273)



**年末公共交通の日について**

飯田市では、12月の毎週金曜日に「年末公共交通の日」を実施します。通勤や通学、外出にぜひ路線バスをご利用ください。

▽実施日  
 12月1日(金)、8日(金)、15日(金)、22日(金)

※29日(金)は実施しません。

▽対象路線  
 ○市民バス：循環線、大休線、久堅線、千代線、三穂線  
 ○広域バス：駒場線、阿島線、遠山郷線、平岡線

※乗合タクシーは対象外です。

▽運賃  
 乗車一回につき、  
 大人(中学生以上)：100円  
 小人：50円

※障がい者割引、マタニティ割引は併用可能。

※「親子割引」により、保護者1名につき未就学児1名無料。

飯田市リニア推進課公共交通係  
 電話0265(22)4511

総務課 庶務係(内線271)



バス路線情報  
 (信南交通 HP)

# 税

## 納めよう 自分の生活支える税

出納室 税務係 (内線 241・242・244・245)

### 村税等の納期限

村税等の今期の納期限は、

**11月30日(木)**です。

国民健康保険税	7期
介護保険料	7期
後期高齢者医療保険料	5期

納付書で納めていただく方は、納期限までに役場および各振興室、またはコンビニ・金融機関等でお支払いください。

今月の口座振替日は

**11月27日(月)**です。

□座振替の依頼をいただいている方は、□座振替日の前日までに預金残高を確認し、残高不足にならないようお願いいたします。

### 税理士による無料相談

税理士による無料相談を次の日程で実施します。ぜひご利用ください。

▽日時 12月26日(火) 午前9時～

1時間ごと一組

▽場所 役場1階相談室

▽相談料 無料

▽対象者 村民 ※先着7名。

一組1時間以内の相談となります。

▽申込み

役場および各振興室に申込書がありますので、必要事項を記入し、12月22日(金)までに提出してください。

▽相談例

- ・相続税や贈与税について
- ・確定申告について

など

### 所得税青色申告決算説明会の開催

飯田税務署では、具体的な決算の仕方や、青色決算書、収支内訳書および消費税申告の作成等について説明会を行います。

対象者	日程	時間	会場
事業所得または不動産所得を有する青色申告者	12月1日(金)	午後2時～4時	平谷村合同庁舎
農業所得を有する青色申告者	12月5日(火)	午前10時～正午	JA下条支所 多目的研修センター
事業所得または不動産所得を有する青色申告者	12月5日(火)	午後2時～4時	下條村商工会館 2階
事業所得または不動産所得を有する青色申告者	12月12日(火)	午前10時～正午	飯田税務署 飯田高羽合同庁舎
消費税課税事業者等	12月12日(火)	午後2時～4時	
	12月13日(水)	午前10時～正午	
白色事業所得者等	12月13日(水)	午後2時～4時	

#### 他市村の会場にも出席いただけます。

- ※定員に達した場合にはご参加いただけない場合がありますのでご了承ください。
- ※開催会場への直接のお問い合わせはご遠慮ください。
- ※近隣の会場を掲載しています。そのほかの開催場所等はお問い合わせください。

☎ 飯田税務署個人課税第一部門 電話 0265-22-1165

## 税のあれこれ 医療費控除の計算方法



**矢**

療費控除は、前年中に次の要件により支払われた医療費に適用されます。医療費控除を申告される方は、確定申告前に内容をご確認いただき準備をお願いします。

◆対象となる医療費の要件  
①納税者が、自分自身または自分と生計を一にする配偶者やその他親族のために支払った医療費である  
②令和5年1月1日～同年12月31日までに支払った医療費である

### ◆医療費控除の計算方法

例 1年間に医療費を20万円支払い、保険金等の補てん金を5万円もらった場合の比較

総所得金額200万円以上の方の場合  
(例 220万円の場合)

保険金等の補てん金 5万円	10万円	医療費控除の額 5万円
------------------	------	----------------

総所得金額200万円未満の方の場合  
(例 120万円の場合)

保険金等の補てん金 5万円	総所得金額の5% 6万円	医療費控除の額 9万円
------------------	-----------------	----------------

### 医療費控除の対象となるもの・ならないもの(例)

医療費控除の対象となるもの	医療費控除の対象とならないもの
医師に支払った診療費又は診察費	予防接種、人間ドック、健康診断(※)
虫歯の治療、治療目的の歯列矯正	美容目的の歯列矯正、ホワイトニング
治療、療養に必要な医薬品の購入	健康増進や疾病予防の医薬品購入
はり、きゅう、柔道整復師などの施術費	疲労回復のための行ったもの
通院のための交通費	通常の通院のタクシー代
入院の部屋代、食事代	パジャマ等の身の回りの物品代
一人での通院が困難な場合の付添人の交通費	通院のガソリン代、駐車料金

※健康診断等で重大な疾病等が発見され、治療が必要となる場合は対象となる。

### よくある質問

Q 支払った医療費が10万円を超えないと申告できませんか？

A 総所得金額が200万円以上の方は10万円、200万円未満の方は総所得金額の5%を超えていれば申告いただけます。

Q 医療費控除の対象となるものは？

A 次の表を参考にしてください。

Q どのように申告するの？

A 領収書等を、受診者ごと、医療機関ごと、月ごとに仕分けし、医療費の金額を集計して申告期間に申告してください。

### 用意するもの

・令和5年中の領収書または国民健康保険や後期高齢者医療発行の医療費のお知らせ  
・保険金等の補てんを証明する書類

### 夫：太さん

〇〇医院	△△薬局
R5.1月分領収書	R5.1月分領収書
R5.4月分領収書	R5.4月分領収書
⋮	⋮
R5.12月分領収書	R5.12月分領収書
合計15,500円	合計20,500円

### 妻：花さん

〇〇医院	◇◇薬局
R5.4月分領収書	R5.4月分領収書
R5.5月分領収書	R5.5月分領収書
⋮	⋮
R5.11月分領収書	R5.11月分領収書
合計30,500円	合計45,500円

人ごと、病院ごと、月ごとに仕分けし、病院ごとの自己負担額を合計してください。

Q 保険金等の補てん金とは？

A 差し引く必要のある補てん金は次を参考にしてください。

◆ 社会保険や共済等に関する給付金

・療養費、移送費  
・家族療養費、家族移送費  
・出産(家族) 育児一時金  
・高額療養費、高額介護サービス費  
・福祉医療費 など

◆ 生命保険契約等に関する給付金

・傷病費用保険金  
・医療保険金  
・入院費給付金 など

◆ 医療費の補てん目的の損害賠償金

◆ 任意の互助組織からの医療費の補てん目的の給付金

他の所得控除の適用により、医療費控除の申告をする必要がない場合もあります。





## 長野地方法務局からのお知らせ

### ●令和6年4月1日から「相続登記の申請が義務化」されます。

令和6年4月1日以降、不動産を相続した場合は、その取得を知った日から3年以内に相続登記の申請をすることが義務になります。令和6年4月1日より前に不動産を相続し、その取得を知っていた場合も対象です。

相続未登記の不動産がないかを確認して、今から備えましょう。

★制度に関する詳細は、  
法務省ホームページ  
で



★相続登記の申請手  
続に関するご案  
内(ハンドブック)  
はこちら



不動産登記推進  
イメージキャラクター  
「トウキツネ」

☎ 長野地方法務局不動産登記部門 026(235)6611(代)  
長野地方法務局飯田支局 0265(22)0014

## 健康保険証をお使いの皆さまへ

『マイナンバーカード』を健康保険証として是非お使いください!



### ①データに基づく最適な医療が受けられる

過去に処方されたお薬や特定健診などの情報が医師・薬剤師に共有され(※)、データに基づく最適な医療が受けられるようになります。

※マイナンバーカードを健康保険証として利用し、医師と過去の情報を共有した場合には、健康保険証で受診した場合と比べて、初診時等の医療機関・薬局での窓口負担が低くなります。

### ②転職や転居等による保険証の切り替えや更新が不要

今後、転職や転居などで必要だった保険証の切り替えや更新が不要になります。

(※なお、新しい保険者への加入手続き等は必要です。)

### ③手続きなしで高額療養費の限度額を超える支払いが免除

限度額適用認定証等がなくても、高額療養費制度における限度額を超える支払いが確実に免除されます。



※マイナポータルはこちらから。  
利用登録/ログインしていただくと保険証情報・診療・薬剤・医療費・健診  
情報などが確認できます。



マイナンバーカードは、  
こちらのステッカーの  
貼ってある医療機関・  
薬局でご利用可能です!!

☎ 民生課マイナンバーカード担当 (内線 226)

○村営住宅の入居者募集 (応募締切12月10日、入居可能日1月1日～1月31日)

住宅名	家賃	間取り	地区名	条件等	募集戸数
下平ハイツ	36,000円	3LDK	智里東	・子どもを育てようとする方 (子どもが中学校卒業するまで)	2戸
栗代団地	15,000円	1DK	浪合		1戸
中の瀬団地	19,000円	1LDK	浪合		1戸
大平団地	25,000円	3DK	浪合	世帯向け	2戸
大平団地	所得による 13,500円～	3DK	浪合	・所得制限有り(公営住宅) ・世帯専用	1戸
上町団地	21,000円	3LDK	浪合	世帯向け	1戸
宮の原団地	12,000円	3DK	浪合	世帯向け	1戸
アラヤ宅 第2住宅	16,000円	3DK	清内路	世帯向け	1戸

今日の **お知らせ**



暮らし、生きる  
阿智家族

星乃ももか

(阿智家族のイメージキャラクター)

協働活動推進課 定住促進係 (内線 513)

ぬくもりの田舎暮らし  
推進事業

ぬくもりの田舎暮らし  
推進事業

定住者の維持、また、新たな定住者の確保を目的に、空き家の有効活用を推進するための事業経費に対し支援する事業です。空き家の利活用をご検討の方は是非ご相談ください。

対象者

- ①阿智村空き家情報活用制度に基づき登録した空き家の所有者
- ②①の空き家所有者と賃貸借契約を結び、改修後に当該空き家を住所地とする定住者

補助対象経費及び補助率・限度額

- ①空き家活用事業(対象者①)
  - ・家財道具等の運搬及び処分
  - ・屋内及屋外の清掃
- 【補助率】 10/10
- 【限度額】 20万円
- ②空き家改修事業(対象者②)
  - ・台所・浴室・便所・洗面所等の改修
  - ・内装・屋根・外壁等の改修
- 【補助率】 5/10
- 【限度額】 75万円

詳しくは、定住促進係へお問い合わせください。

空き家2千万問題



しのさんコラム

定住支援コーディネーターの伊藤です。今回は見出しの「空き家2千万問題」についてお伝えしたいと思います。これは最新の空き家対策のセミナーで提言された数字になりますが、どう想像されるでしょうか。まず一つ目は、将来的に空き家は2千万戸になると言われているという事。もう一つは空き家を所有することで2千万円の損をする可能性があるという数字だそうです。

では、実際に空き家を所有することでどんな経費がかかるのでしょうか。

- ①固定資産税(管理不全で特定空家になると大幅に増税される)
- ②火災保険(数万〜数十万/年)
- ③光熱費(基本料金はかかる)
- ④修繕費用(屋根や壁、雨漏り等)
- ⑤庭木剪定など(近隣トラブルの原因第1位に挙げられます)
- ⑥その他(現地までの移動の経費や時間)

月額で考えれば少額であっても年数が経てば経つほど資産が減っていく計算となりますので、早めの対策は大切だと思います。



# 子育てカレンダー

2023年12月

☎ 子育て支援室 ☎ 0265- 45- 1232 保健センター係 ☎ 0265- 45- 1230

日	月	火	水	木	金	土
					1 ☆ 2 こども広場	
3	4 ☆ こども広場 ◎まめっこ	5 ☆ こども広場	6 ◎ひよっこ	7 ◎つぼみ教室	8 ◎たんぽぽ教室	9
10	11 ☆ こども広場	12 ☆ こども広場 『リフレッシュ講座』 ◎1歳半健診	13 ◎さくらんぼ教室	14 ☆ こども広場 『クリスマス会』	15 ◎すくすく広場	16
17	18 ☆ こども広場	19 ☆ こども広場 うきうき ◎乳児健診	20 ☆ こども広場	21 ◎わくわくキッチン ◎3歳眼科検診	22 ◎たんぽぽ教室	23
24 31 年末休み	25 ☆ こども広場	26 ☆ こども広場	27 ☆ こども広場	28 ☆ こども広場	29 年末休み	30 年末休み

☆：午前保健センター2階の広場使用・支援員対応可能日 ◎：対象のお子さんと家族の方のみの参加利用となります。都合により日程が急に変更になる場合があります。ご承知おきください。



## 【子ども用のり巻き】を作ってみませんか？

第2回わくわくキッチンで作った色々な巻き寿司の中から、子どもが食べやすい【子ども用のり巻き】のレシピを紹介します。

### 【子ども用のり巻き】〈材料〉 半分サイズ1本分

板海苔…… 1/2枚 ごはん…… 80～100g ※寿司飯でも良い  
 鶏そぼろ、鮭フレーク、かにかま、チーズ、きゅうり、卵焼き、ハム、等… 具は何でもOK♪

### 〈作り方〉

- ①海苔を半分に切る。  
☆噛み切りやすくする工夫☆  
おろしがねの上に海苔を置き、キッチンペーパーを3回くらい折りたたみ厚くしたもので上から押し付けて、海苔に穴をあける。はがす時は破れないように注意。
- ②大きめのラップを広げ、手前に海苔を置く。巻き終わり2cmほど空け、ごはんをしきつめる。
- ③手前に具をのせて、巻く。巻き始めの部分は中心に巻き込み、ラップをずらしながら巻いていく。
- ④ラップの端をねじり、形をととのえる。
- ⑤海苔が落ち着いてなじんだら、お好みの長さに切る。(切らずに、そのまま持って食べても良い。)  
※ごはんを多くしたり、具をたくさん入れると太くなります。ごはんも具も入れすぎると子どもにとっては食べづらくなるので、何度か作って調節しましょう。

# チャレンジゆうAchi通信

令和5年 12月1日～12月31日のスケジュール予定

No.171

日	月	火	水	木	金	土
					<b>1</b> 空手 阿智中クラブ(野球・卓球) スキーシーズン券 販売①17:00～19:00	<b>2</b> ミニバス バスケットボール 踊ってみまいかフラダンス 太極拳・八極拳
<b>3</b> 将棋教室	<b>4</b> 陸上 エンジョイ・イングリッシュ 阿智中クラブ(ソフトテニス) スキーシーズン券 販売②17:00～19:00	<b>5</b> 体幹トレーニング ソフトJrテニス ソフトボール 阿智中クラブ(野球・サッカー・女子バレー・柔道・吹奏楽)	<b>6</b> 健康マージャン教室 阿智中クラブ(卓球) ウインターバスケット⑦ スキーシーズン券 販売③17:00～19:00	<b>7</b> 太極拳・八極拳 阿智中クラブ (サッカー・女子バレー・柔道・吹奏楽)	<b>8</b> 空手 阿智中クラブ(野球・卓球) スキーシーズン券 販売④17:00～19:00	<b>9</b> ミニバス バスケットボール 太極拳・八極拳
<b>10</b> ソバ打ち 将棋教室	<b>11</b> 陸上 エンジョイ・イングリッシュ 阿智中クラブ(ソフトテニス) スキーシーズン券 販売⑤17:00～19:00	<b>12</b> 体幹トレーニング ソフトJrテニス ソフトボール 阿智中クラブ(野球・サッカー・女子バレー・柔道・吹奏楽) 中国語教室	<b>13</b> 絵画教室 子ども絵画教室 阿智中クラブ(卓球) ウインターバスケット⑧ スキーシーズン券 販売⑥17:00～19:00	<b>14</b> エンジョイ体ほぐし運動 太極拳・八極拳 阿智中クラブ (サッカー・女子バレー・柔道・吹奏楽)	<b>15</b> 空手 阿智中クラブ(野球・卓球) スキーシーズン券 販売⑦17:00～19:00	<b>16</b> ミニバス バスケットボール 踊ってみまいかフラダンス 太極拳・八極拳
<b>17</b> 将棋教室 	<b>18</b> 陸上 エンジョイ・イングリッシュ 阿智中クラブ (ソフトテニス)	<b>19</b> 体幹トレーニング ソフトJrテニス ソフトボール 阿智中クラブ(野球・サッカー・女子バレー・柔道・吹奏楽)	<b>20</b> 生け花 健康マージャン教室 阿智中クラブ(卓球)	<b>21</b> 太極拳・八極拳 阿智中クラブ (サッカー・女子バレー・柔道・吹奏楽)	<b>22</b> 空手 阿智中クラブ(野球・卓球)	<b>23</b> ミニバス バスケットボール 太極拳・八極拳
<b>24</b> 将棋教室  31 →	<b>25</b> 陸上 エンジョイ・イングリッシュ 阿智中クラブ (ソフトテニス)	<b>26</b> 体幹トレーニング ソフトJrテニス ソフトボール 阿智中クラブ(野球・サッカー・女子バレー・柔道・吹奏楽) 中国語教室	<b>27</b> 阿智中クラブ(卓球)	<b>28</b> エンジョイ体ほぐし運動 太極拳・八極拳 阿智中クラブ (サッカー・女子バレー・柔道・吹奏楽)	<b>29</b> 年末年始休み 12/29～1/3	<b>30</b> →

## 12月のインフォメーション

### 新企画 ニュースポーツ・パラスポーツを楽しもう

最近注目を浴びるニュースポーツやパラスポーツを紹介し、その楽しさを味わいます。ここでやり方を覚えて、地域の仲間やサークルでやってみることもよいです。冬期間の運動不足解消に、家族のふれあいの場としても、ご活用ください。

期 日 令和6年1月17日(水)～水曜日 全8回

時 間 19時30分～20時45分

会 場 阿智中学校体育館

指導者 スポーツ推進委員の皆さん

種 目	1月17日(水) パラスポーツ	「ボッチャ」
	1月24日(水) ニュースポーツ	「モルック」
	1月31日(水) ニュースポーツ	「スポーツ玉入れ」
	2月 7日(水) パラスポーツ	「車イスバスケット」
	2月14日(水) ニュースポーツ	「ラダーゲール」
	2月21日(水) パラスポーツ	「ブラインドサッカー」
	2月28日(水) ニュースポーツ	「リアル野球盤ゲーム」
	3月 6日(水)	(調整中)

いくつかの種目がわかりますか。種目紹介の入ったチラシは中央公民館にあります。どの種目もその場で覚えて楽しむことができます。普及のため、会員でない方も参加可。



### ヘブンスそのはらスキー場 スキーシーズン券

#### チャレンジゆう Achi 会員 限定販売

ヘブンスそのはらスキーシーズン券(2023-2024)を販売します。今年の冬は思い切りスキーを楽しみませんか。

日 時 12月1日～15日 月・水・金曜日

17時00分～19時00分

※事務局がいる時は、平日日中も可

料 金 村内の方 10,000円+手数料 300円

村外の方 19,000円+手数料 300円

会員(年会費2,000円)にお入りいただく

必要があります。

備 考 申込書は事務局(中央公民館内)にあります。

### スポーツ講座「スキー教室」を開催します

本年度のスキー教室を、下記のように開催します。ウインタースポーツを楽しんでみませんか。

日 時 1月13日(土)、20日(土) 9時00分～12時00分

会 場 ヘブンスそのはらスキー場

対 象 小学校2年生以上 費用 1,000円 2回分

※積雪等の状況により、開催できない場合があります。

●お申し込み、お問い合わせ チャレンジゆう Achi 事務局 中央公民館内 ☎ 0265-43-2061 FAX.0265-43-2350  
受付時間 10:00～12:00 13:30～18:00(土日祝祭日を除く)