



阿智村の村木  
「しらかば」

# 広報あち

## おしらせ版 8月

(平成27年) 2015.8 No.29

発行・編集:阿智村役場 〒395-0303 長野県下伊那郡阿智村駒場483番地 TEL.0265-43-2220 FAX.0265-43-3940  
ホームページ <http://www.vill.achi.nagano.jp/> 阿智村の人口【8/1現在】(人口) 6,590人 男 3,195人 女 3,395人 (世帯) 2,350戸

### お知らせ

#### 九月の集団健診について

##### ○健診日程・受付時間

- ・九月二日(水) 午前八時～十時
- ・九月六日(日) 午前八時～十時

##### ○健診内容

身長・体重・血圧・血液検査等

##### ○健診料金

- 国保特定健診 千円
- 三十九歳以下 千円
- 七十五歳以上 無料

C型肝炎・前立腺がん検査六百円

お申し込みがまだの方で、希望される方は、随時受け付けていますので、ぜひお申し込みください。

##### ●お問い合わせ

民生課 健康増進係

(内線)二一九

送付されるマイナンバーを住所地で受け取ることができない方は申請してください

##### マイナンバー制度

のスタートにあわせて、十月以降に住民票の住所



地に「マイナンバー」が送付されます。やむを得ない理由で住民票の住所地で受け取ることができない方は、居所情報登録申請書を住民票のある住所地の市町村に持参または郵送してください。

##### ○申請期間

八月二十四日～九月二十五日

##### ○申請が必要な方

- ・DV、ストーカー被害等、児童虐待の被害者で住所地以外の居所に移動されている方
- ・一人暮らしで長期間、医療機関・施設に入院・入所されている方

申請書は市町村の窓口(総務省ホームページ)などで入手できます。

##### ●お問い合わせ

民生課 住民係 (内線)二二二

農業委員会からスピードスプレヤーの事故に注意

最近、県内でスピードスプレヤーによる死傷事故が目立っています。

##### ○事故事例(死亡)

農薬散布をするためにスピードスプレヤーを運転中、座席背もたれとせり出したリンゴの枝の間に胸を挟まれました。

##### ○対策ポイント

##### 転倒・転落対策

- ・スピードを出しすぎない。
- ・わき見運転をしない。
- ・土手への接触や乗り上げに注意する。

##### 衝突・挟まれ対策

- ・張り出した枝は除去する。
- ・低い枝や幹、支柱等の障害物には目印をつける。
- ・駐車ブレーキ等、レバーの操作は確実に行う。

##### ●お問い合わせ

農業委員会事務局

☎四三一一二二〇 (内線)二六二

忘れないで！

国民健康保険(国保)の届出

就職・転職、転入・転出などをした場合は、忘れずに国保の手続きをしましょう。

○届け出は十四日以内に

下記の事項に該当する方は、異動のあった日から十四日以内に必ず手続きをしてください。

○届け出が遅れると・・・

- ・ 国保税をさかのぼって納付
  - ・ 加入までの医療費を全額負担
  - ・ 医療費を返還しなければならない場合があります。
- 早めに手続きをしましょう。

○就学中の方

- ・ 在学証明書、印鑑をお持ちください。他市町村に転出した方で、修学中の方は親元の世帯の国保に加入できます。

○交通事故にあった時は・・・

- ・ 保険証、印鑑、事故証明書をお持ち

ご確認ください。  
示談をされる前に保健係にご相談ください。

	届け出が必要な場合	必要な物
国保に加入	転入したとき	転出証明書、印鑑
	職場の健康保険をやめたとき	左記の証明書、印鑑、年金手帳
	職場の健康保険の被扶養者でなくなったとき	
	子どもが生まれたとき	保険証、母子健康手帳、印鑑
	生活保護を受けなくなったとき	保護廃止通知書、印鑑
	外国籍の人が加入するとき	在留カード・パスポート
国保をやめる	転出するとき	保険証、印鑑
	職場の健康保険に加入したとき	国保と健康保険の保険証、印鑑、年金手帳
	職場の健康保険の被扶養者になったとき	
	死亡したとき	保険証、印鑑
	生活保護を受けたとき	保険証、保護開始通知書、印鑑
	外国籍の人が脱退するとき	保険証、在留カード

●お問い合わせ

民生課 保健係 (内線二二三)

地域猫活動ご存じですか

地域猫活動とは、「野良猫に庭や畑を荒らされて困っている」「野良猫の仔猫が生まれて数が増えている」などの問題を地域の環境問題としてとらえ、地域の皆さんの合意のもと、エサやりの時間を決めるなどのルールに基づきエサの散乱防止、猫用トイレの設置、不妊去勢手術の実施などを行い、猫を地域で適正に管理することにより生活環境を保全し、猫に一代限りの寿命を全うさせて徐々に数を減らしていく活動です。村や保健所でも地域猫活動に協力しますので、地域で取り組んでみたい方、どんな内容が知りたい方、手伝ってくれる方がありましたら役場民生課まで連絡ください。

●お問い合わせ

民生課 保健係

(内線二二三)



# 村内一斉防災訓練について

村内一斉防災訓練を八月三十日(日)朝六時三十分より行います。今回の訓練では、住民の安否確認と避難訓練をお願いします。大震災等発生時は、安否の情報提供が重要となります。  
訓練だから・ではなく、災害を想定し行ってください。

## 訓練の流れ 午前 6:30 訓練地震発生・避難訓練開始の無線放送

- ◇各家庭内◇
  1. 家族全員の安否を確認する
  2. 大規模な地震が起きたことを想定して、室内の安全、ブレーカーの切断、火の元、消火器の点検をする
  3. 倒れそうな家具はないか点検しましょう
- ◇避難開始◇
  1. 隣組等で全員の安否・所在を確認した後、指定避難場所へ集合する  
避難の際、周辺の危険箇所等の確認をする
  2. 自主防災会長に各世帯の人数、現在の状況等を報告する
  3. 自主防災会長は、緊急時支援計画書等を参考に、全世帯の安否を確認する
- ◇役場に報告◇
  1. 自主防災会長は、住民数、避難者数、被害状況等を役場災害対策本部に報告する
- ◇防災マップ確認◇
  1. 各地区で作成した防災マップがある場合は、危険箇所、消火栓などの防災設備を歩いて確認しましょう

☆以上で一斉の訓練は終了です。自主防災組織の独自訓練に参加しましょう。

●お問い合わせ 総務課 消防防災係 (内線272)

## 国勢調査

### 2015年国勢調査

五年に一度の国勢調査は、今回からインターネットでも回答できるようになりました。

国勢調査は、平成二十七年十月一日現在のすべての人・世帯が対象になります。

### ○回答方法

#### ・インターネット回答

九月十日(木)～二十日(日)

総務大臣が任命した調査員が訪問し、インターネット回答用IDが全世帯に配布されます。

#### ・調査票による回答

九月二十六日(土)～

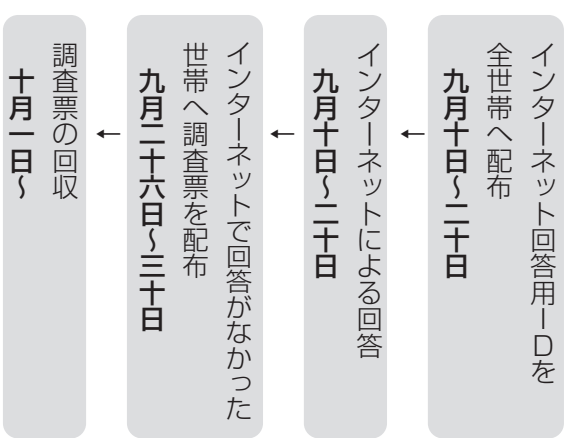
インターネット回答がなかった世帯に、調査員が訪問し配布、回収を行います。

### ●お問い合わせ

総務課 企画財政係


(内線二七二)

### ○国勢調査の流れ



国勢調査コールセンター  
**0570-07-2015** IP電話の場合:03-4330-2015  
 設置期間:平成27年8月24日から10月31日まで  
 ナビダイヤル。受付時間:午前8時～午後9時(土・日・祝日にもご利用になれます)  
 ※おかけ間違いのないようご注意ください。  
 ※ナビダイヤルの通話料金は、一般の固定電話の場合、全国一律に市内通話料金でご利用いただけます。携帯電話・PHSの場合、それぞれ所定の通話料金となります。  
 ※IP電話用電話番号の通話料金は、所定の通話料金となります。

国勢調査2015キャンペーンサイトにてスペシャルムービー公開中!!

くわしくは   

<http://kokusei2015.stat.go.jp/>

国勢調査をよそおった「かたり調査」にご注意ください。  
 調査員は、国勢調査員証を身に付けています。不審に思われた場合には、市区町村の国勢調査担当までお問い合わせください。

## 鳥獣害対策用の電気柵へ 感電防止対策を

静岡県で、鳥獣被害防止のために設置された電気柵による、感電死亡事故が発生しました。

柵を設置する場合は、電気事業法の規定に基づく適切な感電防止対策を行ってください。

### 【感電防止のための適切な措置】

#### ①危険表示

電圧や電源の種類に関わらず、人が容易に視認できる位置や間隔に、見やすい文字で危険である旨の表示をすること。

#### ②漏電遮断器の設置

人が容易に立ち入る場所に電気柵を設置し、三十ボルト以上の電源（家庭用コンセント等）から電気を供給する場合は、漏電遮断器を設置すること。

#### ③専用電源装置の使用

出力電流が制限される電気柵用電源装置を使用すること。

#### ④出入り口の確保

容易に開閉できる個所に専用の開閉器を設置すること。

### ●お問い合わせ

建設農林課 林務係

(内線二六〇)

## ごみの分別大丈夫ですか

最近ごみ収集場所への汚れたペットボトルや紙製容器包装回収ボックスへダンボールの混入が増えています。

効率的なごみ処理のために、各家庭での適正分別をお願いします。

### 【ゴミを出す注意事項】

#### ○ペットボトル

・中を洗い、ラベル、フタを外して乾かして出してください。

※汚れが付いているものは、リサイクルできません。

・決められた収集場所に設置してある青いネットに入れてください。

#### ○紙製容器包装

・ダンボール類は、地域の集団資源回収に出してください。

・トイレットペーパーの芯やラップの芯は、燃やすごみに出してください。

### ●お問い合わせ

生活環境課 廃棄物対策係

(内線二五一)

## こんにちは 出納室です



出納室には、出納係と税務係、徴収係の三つの係があります。

出納係は、現金や有価証券等の出納や、保管を行っています。皆さんが役場へ税金や料金等のお支払いに来られたときに対応致します。

税務係は、村税の賦課・徴収に関する事務を行っています。

まず、納税相談や申告の受付、家屋評価などを行

い、税金の額を決定します。それに基づいて納税通知書などをお送りし、税額のお知らせと、納付のお願いを致します。

また、所得や納税した金額、固定資産課税台帳の証明や閲覧、公図の発行などを行っています。

徴収係では、税金や料金の支払いが滞った方への対応や相談など、滞納整理に関する事務を行います。

税金の額や納税について、ご不明な点がありまして、出納室にお気軽にご相談下さい。

また、税金などの納期内納付に、ご協力をお願い致します。

### ●お問い合わせ

出納室

(内線二四〇～二四三)



# リニア中央新幹線について

## 社会環境アセスメント

### 調査について

今月は、今年度十六歳以上になる住民の皆様にお願ひしたリニア中央新幹線建設に関わるアンケートの回収や、国道二五六(一五三)号線、村道一一二〇号線の沿線の住民の皆様、屋神温泉旅館等経営者の皆様、沿線事業者の皆様にはアリング調査を行っています。

また、屋神温泉に宿泊されたお客様に対してのアンケート調査も行います。回収したアンケートやアリング調査の結果は、愛知大学地域政策学部の協力を得てまとめていくこととなります。

なお、五月と七月に実施した交通量調査を基に渋滞シミュレーションも作成します。どちらも合わせて年内には調査結果をまとめる予定です。

## 発生土の置き場について

先月掲載した、上清内路の横川峠付近への発生土の置き場については、

リニア対策委員会へ諮問したところ、

「ここだけを候補地とする進め方はいかがなものか。」「土地の有効活用から一度公募をしたらどうか。」「村道一一二〇号線の関係者の皆さんが納得できる形で進めていくのがよい。」などのご意見をいただいております。

村としては、発生土の置き場とは別に村道一一二〇号線の対応を最優先とし、リニア中央新幹線建設工事における発生土の運搬による生活への不安を解消、軽減するよう、関係者の皆さんと一緒に工事用道路の可能性も含めて検討を進めて行きたいと考えます。

また、発生土の置き場については、対策委員会でも提案された置き場の候補地の公募も視野に入れて、公平性、透明性に配慮して進めていきますが、時期や方法については未定です。

### ●お問い合わせ

地域経営課 リニア対策係

(内線一八一)

## 「不妊症の治療費補助」

活用  
してね

## 村の補助制度

阿智村は、充実した補助制度で皆さんのくらしのお手伝いをさせて頂いています。お気軽にご相談ください。

阿智村では、不妊症で悩

(条件)

んでいるご夫婦の皆さんを対象に治療費の補助制度があります。

不妊症に係る保険外適用の治療や検査が対象。

ご希望の方はご活用ください。

●お問い合わせ

民生課 健康増進係

(内線二二九)

(対象)

阿智村に一年以上居住する

夫婦

(補助額)

申請年度に要した治療費の二分の一以内、ただし上限は十五万円。



阿智村情報化事業サービス(ケーブルテレビ)自主放送放映予定表 (8月21日~9月20日)

【放送時間】 午前8時8分~ 午後12時30分~ 午後4時7分~ 午後8時~ 午後10時~

日	月	火	水	木	金	土
					21	22
					つながる福島・ジュニアユースキャンプ	
23 全国生涯野球阿智大会／つながる福島・ジュニアユースキャンプ	24	25	26	27	28	29
	なみあい夏祭り			2015長野なみあい国際キャンプ報告会		
30 なみあい夏祭り／2015長野なみあい国際キャンプ報告会	31	9/1	2	3	4	5
	村づくり委員会報告会			戦没殉難者追悼式		
6 村づくり委員会報告会／戦没殉難者追悼式	7	8	9	10	11	12
	戦後70年事業 阿智村青春時代史 第3回 70代の青春			村内一斉 防災訓練		
13 戦後70年事業 阿智村青春時代史第3回70代の青春／村内一斉防災訓練	14	15	16	17	18	19
	9月議会定例会①			9月議会定例会②		
20 9月議会定例会①②						

\* 番組は予告なしに変更する場合がありますので予めご了承ください。最新の情報はテレビの「EGP(電子番組表)」又は、文字放送でご確認ください。 ●お問い合わせ：協働活動推進課 広報係(内線510)

相談

特設人権相談所

不当な差別、職場でのいじめ、近隣間のトラブル、インターネットでの誹謗中傷・プライバシー侵害など「これは人権上問題では?」と感じたりすることはありませんか。

いじめや差別、家庭問題、借金問題など、ひとりで悩まずにご相談ください。相談は無料、相談内容の秘密は守ります。当日は、阿智村の人権擁護委員が相談に応じます。

○日時 九月十日(木)

午前九時から正午まで

○会場 阿智村保健センター

都合が悪い方は毎週火曜日と金曜日に、法務局飯田支局四階で、午前九時から午後四時まで相談を受けていますのでご利用ください。

●お問い合わせ

民生課 福祉係(内線二二四)

募集

まちづくり月間

全国的行事実行委員会主催  
まちづくり標語懸賞募集

魅力ある、愛着と誇りのもてる阿智村を標語にして発信しませんか。

○応募方法

郵便(ハガキ、封書とも可)または、電子メールで、標語作品と住所・氏名(ふりがな)・電話番号・年齢・性別・職業(学校名・学年)を記入のうえ送付ください。

○応募期間

八月一日~十一月三十日

○送り先

〒一〇二一〇〇九四  
東京都千代田区  
紀尾井町三番三十二号

(公財)都市計画協会

まちづくり標語募集係

e-mail: hyogoo@tokaikyou.or.jp

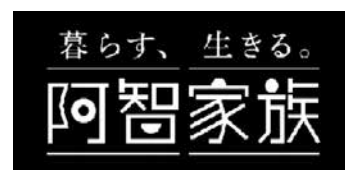
●お問い合わせ

協働活動推進課 協働活動係

(内線五二二)

## ○村営住宅の入居者募集

住宅名	戸数	間取り	地区名	条件等
昼神温泉従業員住宅	1戸	2LDK	智里東	・昼神温泉従業員住宅 ・世帯向け
堀上住宅	1戸	2DK	清内路	・定住促進住宅 ・世帯向け
定住促進川裾住宅	3戸	2LDK	清内路	・定住促進住宅 ・世帯向け
川裾第1住宅	1戸	3DK	清内路	・公営住宅・世帯向け ・所得制限有り
アラヤ第2住宅	1戸	3DK	清内路	・公営住宅・世帯向け ・所得制限有り
上町団地	1戸	3LDK	浪合	・定住促進住宅 ・世帯向け
向団地	1戸	3LDK	浪合	・定住促進住宅 ・世帯向け
栗代団地	1戸	1DK	浪合	・特定公共賃貸住宅 ・単身向け
大平団地	1戸	3DK	浪合	・公営住宅・世帯向け ・所得制限有り



語れる夢があること、支えあえること、  
分かち合う場所があること、  
朝を楽しみに眠れること。  
阿智に暮らすということは、  
村ごと大きな家族になること。  
暮らしている人も、暮らしたい人も、  
阿智家族。

### ●お問い合わせ

協働活動推進課 定住促進係  
☎43-2220 (内線513)

## ○分譲宅地の購入希望者募集

	丈六原(駒場)	下平(智里東)	備中原(伍和)	中の瀬(浪合)
坪単価	45,000円	35,000円	25,000円	23,000円
販売価格	約3,719千円	約3,427千円	約2,481~2,574千円	約2,316~2,518千円
区画面積	273.24㎡ (82.65坪)	B区画 323.73㎡ (97.92坪)	B区画 340.34㎡ (102.95坪)	A区画 361.97㎡ (109.49坪)
			E区画 328.09㎡ (99.24坪)	
			F区画 330.40㎡ (99.94坪)	B区画 333.00㎡ (100.73坪)
			G区画 334.46㎡ (101.17坪)	



薪ストーブ



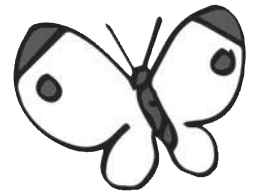
智里西地区の村営住宅の外観

地元の木材を使用した  
智里西地区の村営住宅  
花桃まつり会場のほど近くにある  
智里西地区の村営住宅は、地元の木  
材も使用して建てた新しい賃貸住宅  
です。薪ストーブもあり、地域内の  
資源を使おうというねらいもありま  
す。現在は、若いご夫婦とお子様か  
くらししています。

## 図書館からのおしらせ

## 虫の学校 参加者募集中

## ～それゆけ! 森の探検隊～



日時：2015年9月6日（日） 午前9時中央公民館集合

会場：阿智村公民館・春日地区の森

講師：生きもの写真家 安田守氏

信州伊那谷を拠点として、広く生物や自然を撮影している。

著書に『集めて楽しむ昆虫コレクション』（山と溪谷社）

『うまれたよ! モンシロチョウ』（岩崎書店）など。

定員：親子あわせて20名（事前の申し込みが必要です）

日程：9:00～10:00 森で見られる昆虫について学ぶ

10:00～10:20 マイクロバスで森に移動

10:20～12:00 昆虫観察会スタート



●申し込み・問い合わせ

阿智村立図書館 ☎45-1005

主催：阿智村立図書館 共催：阿智村公民館

## ～イベント情報～

★おひざにだっこのおはなしの会

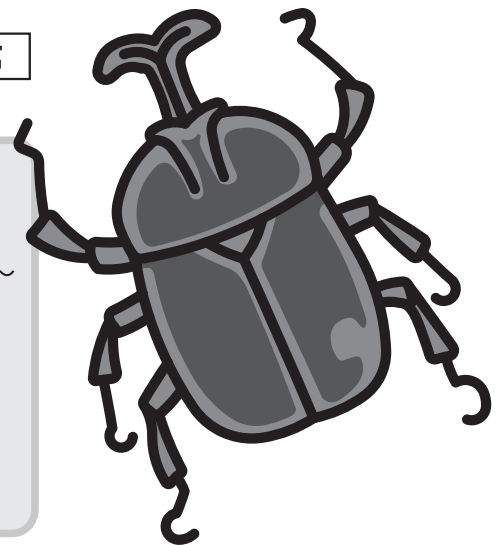
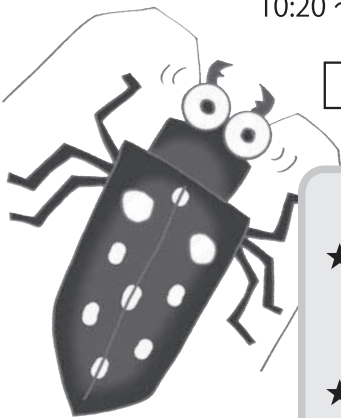
8月26日（水）・9月9日（水） 午前10時半～  
（毎月第2・第4水曜開催、未就園児対象）

★朗読ボランティア講座

8月27日（木）午前10時～

★心の発達を考える読書会

8月28日（金）午後3時～



園原ビクターセンターで  
冊子『石製模造品と神坂  
越え』販売

園原ビクターセンターでは、古代神坂越えのシンボルで、阿智村から多く出土している石製模造品の冊子を作成しました。最新の研究成果を踏まえて解説し、村内の主要な石製模造品を網羅した写真集や松本建速氏（東海大学文学部教授）らの「神坂峠遺跡出土石製模造品の化学成分」も掲載しています。

価格は一冊七〇〇円。郵送購入をご希望の方は、FAXまたはMAILでお申し込みください（送料と振込手数料は購入者負担）。

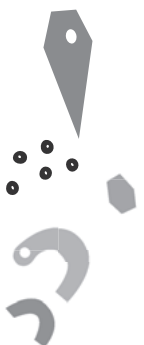
●お問い合わせ

阿智村東山道・園原ビクターセンター  
はつき木館

E-mail: hahakigi\_kan@vill.aichi.

nagano.jp

Tel・FAX 四四—1011







# 子育てカレンダー

2015年(平成27年)9月

日	月	火	水	木	金	土
30 	31	1☆☆ わくわく	2★	3☆☆ こども広場 ちびっこあぶち保 ちびっこ伍和保	4★🌸 さくらんぼ教室 ちびっこ智里東保	5 [使用不可]
6	7☆☆ まめっこ	8★🌸 1歳半健診	9★ ひよっこ	10☆ こども広場 (おんぶ講座) 孫育て講座	11★🌸 たんぼぼ教室	12 [使用不可]
13	14★ わくわくキッチン 第2回	15★ つぼみ教室	16★🌸 2歳児相談	17☆☆ こども広場 12ヶ月相談	18★ すくすく	19☆ ブックスタート
20	21 敬老の日	22 国民の休日	23 秋分の日	24☆☆ こども広場	25★🌸 たんぼぼ教室 ちびっこ智里西保	26 [使用不可]
27	28☆☆	29☆ うきうき ちびっこ浪合保 乳幼児健診	30★ わくわくキッチン 第3回 ちびっこ清内路保	1 	2 	3 

☆: 午前保健センター2階使用可能  
★: 午後保健センター2階使用可能  
🌸: 心理士さんがいます

●お問合せ先: 民生課健康増進係 保健師 TEL 43-2220 (内線228・229)  
教育委員会 子育て支援室 TEL 45-1232

(都合により日程が変更になる場合があります。ご承知おきください。)



## 孫育て講座へのお誘い

近頃は子育ての環境や育児用品も変わり、乳幼児健診でお話させてもらっている内容も変わってきました。昨年度、若いママたちが健診で聞いているお話を、新米ママや赤ちゃんの近くにいるおばあちゃんにも聞いていただく「おばあちゃんの孫講座」を開催し、参加された方には好評でした。

今年度は対象を拡大してお孫さんにかかわる方を対象に「孫育て講座」を年4回計画し、第1回を6月に開催しました。

第1回は「予防注射について発熱時の対応、子どもの事故の防ぎ方」について開催し、周りの大人が同じ理解をしているということが、お孫さんの安心につながることを学びました。

今どきの子育て事情を学んで孫育てに活かしてみませんか!!

おじいちゃんも大歓迎です。ぜひお出かけください。

### ～今後の予定～

第2回: 9月10日(木)

子どもとメディア

第3回: 11月12日(木)

虫歯とおやつ

第4回: 2月18日(木)

講演会 「祖父母の役割」

※どの回についても

時間: 午後1時30分～3時まで

場所: 保健センター 2階



# チャレンジゆうAchi通信

## H27年9月1日～H27年9月31日のスケジュール

日	月	火	水	木	金	土
30 	31	1 基礎トレ ソフトJrテニス	2 生け花 バドミントン⑧	3 ソフトボール	4 フラダンス 空手	5 ミニバスケ バスケット コカリナ⑤
6 将棋	7 英会話 	8 基礎トレ ソフトJrテニス 中国語	9 絵画 バドミントン ミニ大会	10 エンジョイ 体ほぐし運動 ソフトボール	11 アロマヨーガ 空手 フラダンス	12 ミニバスケ バスケット
13 ソバ打ち 将棋 	14 陸上 英会話	15 基礎トレ ソフトJrテニス	16 楽しい ピンポン① 生け花 華道	17 エンジョイ 体ほぐし運動 ソフトボール	18 空手 フラダンス アロマヨーガ	19 ミニバスケ バスケット
20 将棋	21 英会話	22 基礎トレ ソフトJrテニス 中国語	23 絵画 楽しいピンポン ②	24 エンジョイ 体ほぐし運動 ソフトボール	25 空手 フラダンス	26 ミニバスケ バスケット コカリナ⑥
27 将棋 	28 英会話 陸上	29 基礎トレ ソフトJrテニス	30 楽しいピンポン ③	1 	2 	3

## チャレンジゆうAchi情報

### バドミントンミニ大会開催します

8回の講座を終え、ミニ大会を開催します。  
小学生高学年以上ならば、どなたでも参加できます。

9月9日(水) 19:30～21:00 阿智中体育館  
講座参加者 50円、チャレンジ会員100円  
非会員200円です。当日参加可

### スポーツ講座第2弾が始まります

「楽しいピンポン」参加者申込受付中

9月16日(水)～8回講座  
19:30～21:00 阿智中体育館  
講師:原 崇久さん 受講料:500円



**お知らせ**

英会話教室再会について、ナタリーさんからダンク・  
メーガン・ミエさん(22才)にバトンタッチし計画して  
います。(9月から)しばらくお待ちください。

### ★ 中学3年生の皆さんへ ★

部活が終わり、なまった体をチャレンジゆう Achi「基礎トレ」「スポーツ講座」等で、気分転換、高校入試に向けての体力維持、高校での部活継続体力維持のため、活用してみませんか。  
参加のお電話をお待ちしております。

### 第2回ウォーキング講習会

9月に計画しています。詳しいことは無線でお知らせします。

チャレンジゆうAchi 申し込み、お問い合わせ先 中央公民館内事務局 43-2061